

Kulma Pöhiskö aurinkoilmakeräimen asennusohje



Jotta Pöhisköstä saa parhaan mahdollisen hyödyn, tulee asennuspaikaksi valita seinä, johon aurinko pääsee paistamaan mahdollisimman esteettömästi. Puiden- ja räystään varjot heikentävät Pöhiskön tehoa. Pöhiskön alareuna tulee sijoittaa riittävän korkealle maasta, jotta lumi ei pääse tukkimaan ilma-aukkoa. Keskikesällä räystään aiheuttama varjo saattaa heikentää laitteen tehoa, jos laite sijoitetaan seinän ylälaitaan. Pöhiskö tulee pyrkiä asentamaan normaalin runkotolppajaon (60cm) puoliväliin. Varmista, että seinärakenteiden sisällä ei kulje sähkö- eikä vesijohtoja.

Aseta Pöhisjön mukana tuleva asennussabluuna vatupassin avulla seinään sen mukaan oletko valinnut kiinnitysvaihtoehdoksi lyhyet tai pitkät kiinnikkeet (paikat merkattu sabluunaan). Sabluunan pitkä reuna tulee sen pinnan kanssa samalle tasolle kuin mihin toisen sivun kiinnike tulee kiinni. Merkkää seinän läpiviennin keskikohta (ylin piste) seinään. Merkkää oikean reunan kiinnikkeen alempi kiinnityspiste (alempi piste) seinään.

Voit ottaa sabluunan tämän jälkeen pois.

HUOM! TARKISTA SEINÄN PAKSUUS. PAKSUUS EI SAA OLLA ENEMPÄÄ KUIN A-MITTA!

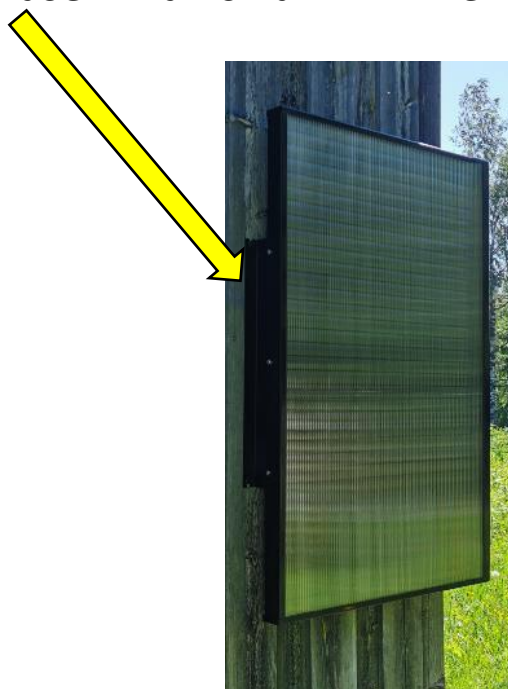
A-mitta max. 350mm vasemman sivun lyhyellä seinäkiinnikkeellä

A-mitta max. 260mm vasemman sivun pitkällä seinäkiinnikkeellä

Läpiviennin keskipiste

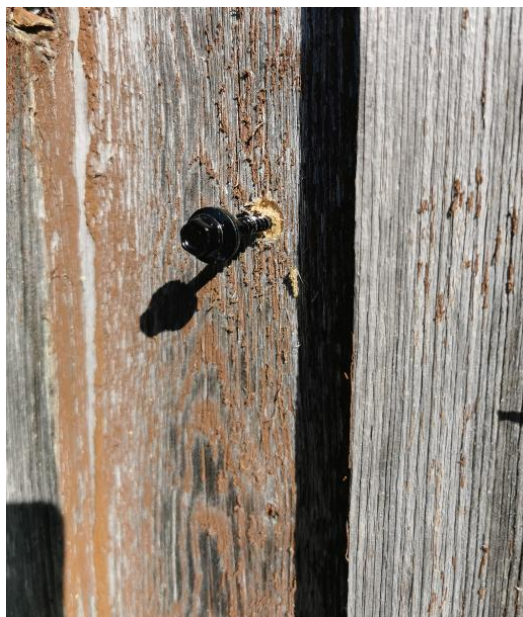


Vasemman sivun kiinnike

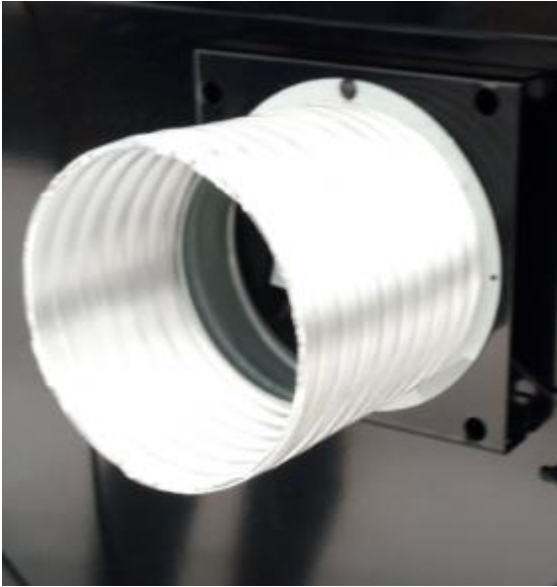


Kiinnitä oikean sivun alempi kiinnitysruuvi merkkamaasi paikkaan. Jätä ruuvista noin puolet näkyviin.

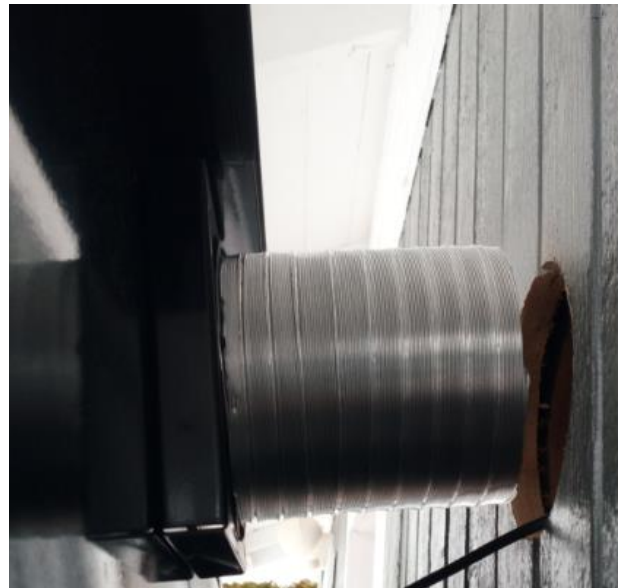
Aloita 140mm läpivientireiän tekeminen. Helpoiten reiän teko onnistuu 140mm reikäsahalla. Tarvittaessa voit tehdä reikää molemmilta puolilta seinää. Tällöin keskireikä tulee olla läpi seinän.



Aseta läpivientiputki
lähtökaulukseen.



Seuraavassa vaiheessa on
hyvä olla toinen henkilö
apuna pitämässä laitetta
seinällä. Nosta Pöhiskö
oikean sivun kiinnikkeen
ruuvien varaan ja kallista
laitetta niin, että
läpivientiputki menee
reikään. HUOM! Muista
laittaa katkaisijan johto
kulkemaan
läpivientiputken
ulkopuolella sisätilaan.



Kiinnitä loput seinäkiinnitysruuvit (3kpl.). Samalla katsoen vatupassilla laite suoraan.



Voit halutessasi eristää tuloilmaputken ja seinän välin joko villalla tai uretaanilla.

Työnnä lähtökaulus tuloilmaputken sisään, jos putki on liian pitkä seinärakenteeseen nähden, voi sitä leikata esim. mattoveitsellä.



Tarkista, että tuuletin on kuvan mukaisesti keskellä putkea.



HUOM!! Lähtökaulusta ei tarvita, mikäli olet tilannut Pöhiskön mukana VELCO VT-125 venttiilin (lisävaruste).

Ruuvaa lähtökaulus sisäseinään.



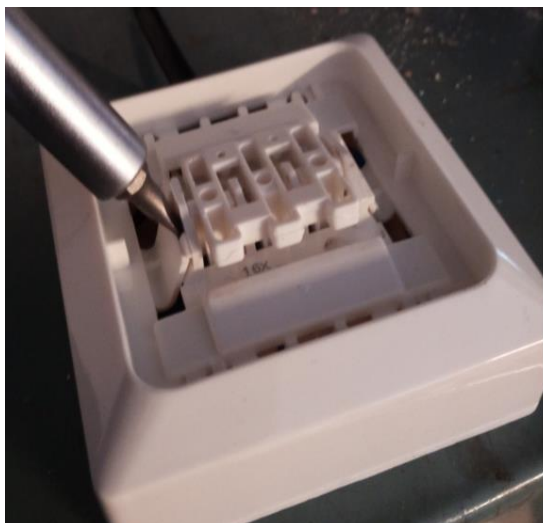
Työnnä lautasventtiili lähtökaulukseen ja pyöräytä, jolloin venttiili lukkiutuu kaulukseen.

Velco VT-125 venttiili (lisävaruste) työnnetään suoraan tuloilmaputkeen paikoilleen ja ruuvataan seinään.

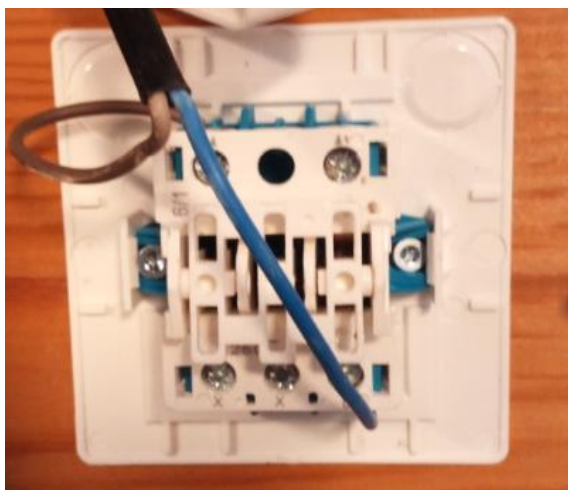


Irrota katkaisimen painike varovasti esim. meisselin kärjellä kammeten.

Irrota meisselin kärjellä katkaisija alustastaan.



Ruuvaa alusta seinään kahdella kiinnitysruuvilla.



Asenna katkaisija alustaan paikoilleen ja kiinnitä painike.

Katkaisija painettu johdon puolelle = Puhallin päällä



Katkaisija painettu alas = puhallin pois päältä



TÄRKEÄÄ!!

Jotta Pöhisköjen käyttö ja huolto olisi mahdollisimman yksinkertaista, on puhallin sijoitettu laitteen takaosaan niin, että siihen on mahdollisimman helppo päästä käsiksi.

Älä siis anna lasten käyttää laitetta ilma aikuisen valvontaa! Puhaltimen pyörivät siivekkeet saattavat aiheuttaa loukkaantumiseriskin.

LAITTEEN KATKAISIJASTA TULEE KATKAISTA AINA ENSIN VIRTA, KUN PUHALLINTA OLLAAN MENOSSA KÄÄNTÄMÄÄN TAI HUOLTAMAAN.

Velco VT-125 termostaattinen tuloilmaventtiili (lisävaruste)



VELCO venttiilissä on herkkä omavarainen vahatermostaatti, joka säätelee automaattisesti venttiililautasen avausta muuttuvan ulkolämpötilan mukaan.

Perussäätöasennossa venttiililautanen vetäytyy täysin kiinni kun on kylmempää kuin -5°C ja on täysin auki kun on lämpimämpää kuin $+10^{\circ}\text{C}$.

Perussäätöasento on osoitettu venttiililautasta kierrettäessä löytyvällä ns. naksahdusasennolla. Säädä lautasta naksahdusasennosta vähintään puoli kierrosta vasemmalle. Tällöin venttiililautanen ei sulkeudu kokonaan alle -5°C pakkasella, vaan jää 2 mm auki. Säättäminen on tärkeää, jotta ilmanvaihto toimii jatkuvasti.

Venttiililautasen minimiavausta voi muuttaa tarpeen mukaan. Esimerkiksi rakennuksissa, joissa ei ole koneellista poistoilmanvaihtoa, on suositeltavaa säätää venttiililautasta naksahdusasennosta kokonainen kierros vasemmalle. Tällöin lautanen jää 4 mm auki kun on kylmempää kuin -5°C .